



Universitat
Pompeu Fabra
Barcelona

UAB

Universitat Autònoma
de Barcelona

MÁSTER UNIVERSITARIO EN SALUD PÚBLICA

GUÍA DOCENTE 2021-2022

www.upf.edu/web/saludpublica



INSTITUCIONES COLABORADORAS

CSB Consorci Sanitari
de Barcelona



Agència
de Salut Pública



Generalitat de Catalunya
Departament
de Salut

ISGlobal **Barcelona**
Institute for
Global Health



Diputació
Barcelona
xarxa de municipis

DSC Consorci de Salut i
Social de Catalunya

IDIAP
Jordi Gol
Per a la Recerca en
l'Atenció Primària de Salut



ÍNDICE

01	Presentación	3
02	Objetivos	5
03	Itinerarios	6
04	Crèdits de Lliure Elecció	6
05	Trabajo de fin de Máster	17
06	Prácticas Profesionales	17
07	Evaluación y tutorías	18
08	Reconocimiento de créditos	18
09	Salidas Profesionales	19
10	Doctorado	19
11	Becas	20
12	Informaciones para estudiantes de fuera de Barcelona	20
13	Características académicas	21



RECONOCIMIENTO DE CALIDAD



19^a posición mundial en el Ranking de Shanghai en el área de Salud Pública en 2020



Acreditación Internacional y de Interacción entre Investigación y Docencia en 2016



PRESENTACIÓN

La Salud Pública es un espacio académico y profesional que forma parte de sistema de salud. La Salud Pública conecta el sistema sanitario con las demás políticas públicas de bienestar, como la educativa, medioambiental, laboral, vivienda, movilidad, etc.. Esta es una de sus singularidades como espacio profesional.

Desde esta perspectiva, los retos actuales de la Salud Pública son esenciales para la sostenibilidad y cohesión de la sociedad. Por un lado, la Salud Pública contribuye a mejorar la salud de la población en su conjunto, al mismo tiempo que ayuda a reducir las desigualdades sociales en salud, actuando de manera más intensa y específica en los grupos más vulnerables.

Para poder cumplir con su misión, la Salud Pública desarrolla una serie de funciones esenciales, desde la protección a la promoción de la salud, pasando por la vigilancia y monitorización de la salud, y su distribución en los diferentes grupos sociales.

El ejercicio efectivo de estas funciones de la salud pública exige profesionales adecuadamente formados capaces de pensar globalmente y de actuar localmente.

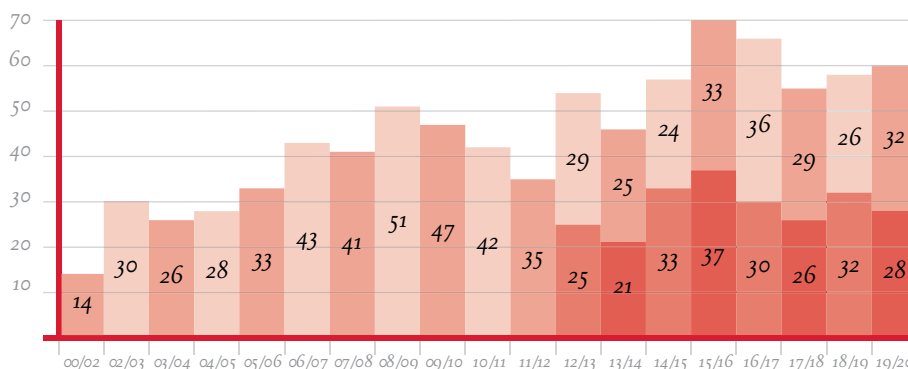
El programa de Maestría en Salud Pública que coordina la Universidad Pompeu Fabra, y que organiza junto con la Universidad Autónoma de Barcelona, tiene como objetivo general capacitar a los/las estudiantes para comprender los procesos de **salud/enfermedad** y sus **determinantes** desde la perspectiva **poblacional**, y afrontar los problemas de salud a través de **intervenciones de promoción, protección y restauración de la salud**.

El **Máster en Salud Pública** se inició en el año **1989** en el seno del Institut de Salut Pública de Catalunya, pasó a estar organizado desde el Departamento de Ciencias Experimentales y de la Salud de la **Universidad Pompeu Fabra** a partir del año **2000**. Desde **2006** es un **Máster oficial interuniversitario** organizado conjuntamente por las Universidades Pompeu Fabra y Autónoma de Barcelona.

El programa de Maestría en Salud Pública pretende ser un programa internacional de excelencia de formación de profesionales de salud pública, que contribuya a la mejora de la salud de la población.

El MSP va dirigido a aquellos y aquellas profesionales, licenciados/as o diplomados/as, que deseen obtener una formación y capacitación para el desempeño de las funciones de la Salud Pública en cualquiera de sus ámbitos. Especialmente graduados en ciencias de la salud y de la vida, como medicina, enfermería, biología, veterinaria, farmacia y ciencias ambientales, entre otros, así como en ciencias sociales como economía, sociología y políticas, entre otros, además de graduados en estadística.

Fernando G. Benavides
Director



Evolución del número de estudiantes matriculados en el Máster en Salud Pública desde el año 2000, 622 en total. A partir de 2006 es un máster oficial interuniversitario, acreditado por AQU/ANECA, y organizado conjuntamente con la Universidad Autónoma de Barcelona. En 2011 pasa a ser un programa de dos cursos académicos (120 ECTS).

CONSEJO ACADÉMICO

Fernando G. Benavides (*UPF*)

Xavier Basagaña (*IS Global*)

Carmen Cabezas (*DS*)

Montserrat Ferrer (*IMIM-PSMar*)

M^a José López (*ASPB*)

Maica Rodríguez-Sanz (*ASPB*)

Nuria Teira (*DS*)

Andreu Segura (*DS*)

Miquel Porta (*UAB*)

Joaquim Arranz (*DS*)

M. Luisa Vázquez (*CSC*)

Guida Obradors (*Diputació*)



COORDINACIÓN ACADÉMICA:

Mireia Llimós

Tel.: 93 316 08 75

Email: mireia.llimos@upf.edu

SECRETARÍA:

Guillem Martí

Tel.: 93 316 35 07

Email: salut publica@upf.edu



02



OBJETIVOS DOCENTES

Los objetivos generales son que al final del programa los estudiantes sean capaces de a) **identificar las necesidades** de salud de la población; b) ayudar a desarrollar **políticas** de salud y **respuestas sociales** para mantener, proteger y promover la salud; c) contribuir a garantizar la **prestación de servicios** sanitarios; y d) llevar a cabo **investigación** en salud pública.

En definitiva, esperamos que tras cursar el Máster en Salud Pública sean capaces de desarrollar las siguientes competencias profesionales:

CONOCIMIENTOS	HABILIDADES	ACTITUDES
<ul style="list-style-type: none"> ■ Conocer las necesidades de salud de la población ■ Conocer los sistemas de información para la gestión y la política de la salud ■ Conocer el proceso de investigación científica en salud pública ■ Conocer las peculiaridades de los servicios sanitarios y la ordenación del sistema de salud ■ Alcanzar el conocimiento de los determinantes de la salud y su impacto 	<ul style="list-style-type: none"> ■ Elaborar planes para analizar la salud de la comunidad ■ Ser competente para intervenir en situaciones de emergencia sanitaria ■ Elaborar hipótesis de trabajo y diseño y ejecución de experimentos y estudios observacionales ■ Elaborar programas para gestionar y evaluar servicios sanitarios ■ Realizar inspecciones y audiciones sanitarias, guías y protocolos ■ Preparar y presentar resultados ■ Aplicar la dinámica de trabajo con grupos 	<ul style="list-style-type: none"> ■ Establecer el primer contacto con el mundo de la salud pública, la investigación y los servicios sanitarios ■ Conocer las características generales de la relación interpersonal y los principios éticos en el mundo laboral ■ Conocer el principio de cultura de empresa y de investigación ■ Fomentar la participación social y fortalecer el grado de control de los ciudadanos sobre su propia salud ■ Fomentar la defensa de la salud en las políticas intersectoriales

Para ello se imparten los contenidos agrupados en asignaturas cuya distribución en créditos europeos (ects) y por tipo de asignatura en los dos cursos académicos se presentan en el siguiente esquema:

1er AÑO	39 ects		21 ects	
	Obligatorias		Itinerario	
2º AÑO	30 ects	14 ects	9 ects	7 ects
	TFM	Prácticas	Itinerario	Créditos de libre elección (especialización)



ITINERARIOS

El programa se organiza en cuatro itinerarios de 30 ECTS (promoción, prevención, protección y servicios sanitarios), cada uno formado por 10 asignaturas de 3 ECTS. Los/as estudiantes deberán decidir al inicio del programa qué itinerario quieren seguir, teniendo en cuenta los criterios de asignación publicados en la web del máster.

Los cuatro itinerarios habilitan para acceder al doctorado.

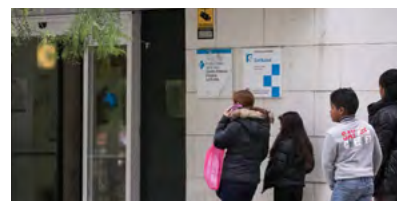
Promoción de la Salud:

El objetivo de este itinerario de Promoción es capacitar al/la estudiante para definir, promover, aplicar y evaluar actividades de promoción de la salud, respecto a individuos, colectivos o grupos de riesgo incluidos en los ámbitos de actuación de las diferentes instituciones de Salud Pública. Además, tal como subraya la Organización Mundial de la Salud, se intentará formar al/la estudiante en dos de los componentes esenciales de la promoción de la salud: la gobernanza y la educación sanitaria.



Prevención de la enfermedad:

El objetivo de este itinerario de Prevención es capacitar al/la estudiante para definir, promover, aplicar y evaluar actividades de prevención de la salud, respecto a individuos, colectivos o grupos de riesgo incluidos en los ámbitos de actuación de las diferentes instituciones de Salud Pública. Con esta finalidad se cursan asignaturas específicas que permiten profundizar en las medidas destinadas no solamente a prevenir la aparición de la enfermedad, tales como la reducción de los factores de riesgo, sino también a detener su avance y atenuar sus consecuencias una vez aparecida.



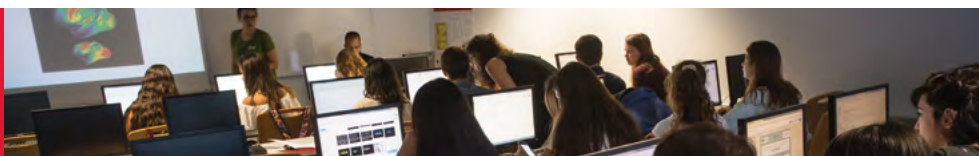
Protección de la Salud:

La protección de la salud constituye un eje básico de la salud pública, y se entiende como el conjunto organizado de actuaciones de los poderes públicos y de la sociedad, mediante la movilización de recursos humanos y materiales, para proteger y promover la salud de las personas, prevenir la enfermedad y atender la vigilancia de la salud pública. El objetivo de este itinerario de Protección es capacitar al/la estudiante para que adquiera los conocimientos y desarrolle la capacidad de análisis básico tanto de problemas emergentes y crisis, como en la planificación de planes y programas de protección de la salud.



Servicios sanitarios:

Los servicios sanitarios son una parte fundamental del sistema de salud. Su evaluación es cada vez más necesaria por el continuo crecimiento de los costes sanitarios y la complejidad creciente en las actividades que éstos llevan a cabo, incluidos los riesgos asociados al consumo de servicios y productos sanitarios. El objetivo de este itinerario es familiarizar al/la estudiante en los contenidos fundamentales de la investigación evaluativa de los servicios sanitarios.



CRÉDITOS DE LIBRE ELECCIÓN (ESPECIALIZACIÓN)

Durante el segundo curso académico, los/as estudiantes deben cursar 7 ECTS de libre elección. Para completar estos créditos, se pueden escoger o bien asignaturas optativas ofrecidas por el propio programa, o bien asignaturas pertenecientes a otros programas (de la misma universidad u otras con las que se tenga acuerdo de intercambio), o seminarios acreditados de formación. Esta posibilidad permite que los/as estudiantes adquieran competencias no contempladas por el Máster en Salud Pública, pero que pueden enriquecer su formación académica.

PLAN DE ESTUDIOS, CURSO 2020-2021

60 ECTS (1º)	ASIGNATURAS OBLIGATORIAS (39 ECTS**)				
	1T	<ul style="list-style-type: none"> · Organización de la SP (3) · Salud y Sociedad (4,5) · Ética e Historia en SP (3) 	<ul style="list-style-type: none"> · Estadística I (4,5) · Epidemiología I (3) · Métodos Cualitativos (3) 		
	2T	<ul style="list-style-type: none"> · Protección de la Salud (3) · Promoción de la Salud (3) · Evaluación de Programas y Políticas en Salud Pública (3) 	<ul style="list-style-type: none"> · Estadística II (3) · Epidemiología II (3) · Elaboración de un protocolo de investigación (3) 		
60 ECTS (2º)	3T	PROMOCIÓN* (30 ECTS)	PREVENCIÓN* (30 ECTS)	PROTECCIÓN* (30 ECTS)	SERVICIOS SANITARIOS* (30 ECTS)
		<ul style="list-style-type: none"> · Adicciones y Salud Mental Pública · Atención en Salud a la Población Inmigrante · Comunicación en SP · Economía de la Salud · Enfermedades Crónicas · Epidemiología Social · Investigación Cualitativa Avanzada 	<ul style="list-style-type: none"> · Enfermedades Crónicas · Environmental Epidemiology · Epidemiología de las Enfermedades Transmisibles · Estadística III · Epidemiology III · Medicina Preventiva · Salud Laboral 	<ul style="list-style-type: none"> · Environmental Epidemiology · Epidemiología de las Enfermedades Transmisibles · Epidemiología Social · Lecturas en Salud Pública · Salud Laboral · Salud Pública en la práctica · Seguridad Alimentaria 	<ul style="list-style-type: none"> · Adicciones y Salud Mental Pública · Atención en Salud a la Población Inmigrante · Economía de la Salud · Epidemiology III · Epidemiología Clínica · Estadística III · Investigación Cualitativa Avanzada · Understanding Global Health Inequalities
		1T	<ul style="list-style-type: none"> · Cuestionarios de Salud 		<ul style="list-style-type: none"> · Exposure and Risk Assessment
	2T	<ul style="list-style-type: none"> · Salud Comunitaria · Planetary Wellbeing 	<ul style="list-style-type: none"> · Investigación en Servicios Sanitarios · Salud Comunitaria · Vigilancia de la Salud Pública 	<ul style="list-style-type: none"> · Planetary Wellbeing · Vigilancia de la Salud Pública 	<ul style="list-style-type: none"> · Investigación en Servicios Sanitarios
7 ECTS ASIGNATURAS ESPECIALIZACIÓN (EXTERNAS U OPTATIVAS)					
30 ECTS TFM			14 ECTS PRÁCTICAS		

Asignaturas a realizar en:

- 1er curso
- 1er o 2º curso
- 2º curso

* Se recomienda un máximo de 10 estudiantes por itinerario. [Puedes consultar aquí los criterios de asignación](#)

* European Credit Transfer and Accumulation System

ASIGNATURAS OBLIGATORIAS

SALUD Y SOCIEDAD (4,5 ECTS)

¿Por qué los países y las regiones más pobres tienen una esperanza de vida muy inferior a la de los países y regiones más ricas? ¿Por qué las clases sociales menos favorecidas y las mujeres tienen menos salud que las más favorecidas? ¿Por qué algunas poblaciones están sanas y otras no? ¿Qué hacer para mejorar esta situación? Desde la segunda mitad del siglo XX, y sobre todo en las dos últimas décadas, la epidemiología social, sociología, politología y economía política, entre otras disciplinas, han establecido un sólido cuerpo de conocimiento científico en relación a los determinantes y mecanismos de producción de la salud pública y las desigualdades en salud. Utilizando una perspectiva transdisciplinar, este curso examina críticamente los principales factores científicos, sociales y políticos relativos a varios temas fundamentales de la salud colectiva: la ética, filosofía del conocimiento e investigación epidemiológica; el proceso social de definición, clasificación y medición de la salud y enfermedad; los determinantes y causas sociales productoras de enfermedad y salud; las características y distribución de las desigualdades en salud y ejes de desigualdad como la clase social, el género y el análisis geográfico; las causas de los problemas de salud y desigualdades; y la puesta en práctica de acciones y estrategias políticas igualitarias y eficientes.

ORGANIZACIÓN DE LA SALUD PÚBLICA (3 ECTS)

Esta asignatura aborda, desde el análisis de sistemas, los elementos básicos que configuran la arquitectura organizativa de la salud pública. Se trata de una aproximación multidisciplinaria que permite conocer las bases organizativas de la acción en salud pública, incluyendo las funciones, las estructuras, los profesionales, los servicios y su articulación legal y funcional. Hace hincapié en la gobernanza, la planificación estratégica, la garantía, la compra y la provisión de los servicios de salud pública, así como en los actores y su relación con los demás servicios de salud y los de otros sectores de la administración. Aborda el análisis de la organización de la salud pública en Cataluña y España, con aportaciones de los modelos organizativos de algunos países europeos y americanos. En conjunto, esta asignatura pretende acercar al estudiante el concepto del “system thinking” aplicado a la salud pública, aportándole la arquitectura conceptual y organizativa que le permita ubicar y articular, de manera aplicada y práctica, los contenidos y funciones más troncales de la salud pública.

PROTECCIÓN DE LA SALUD (3 ECTS)

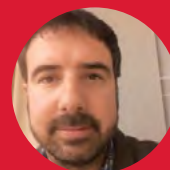
La protección se aborda en dos áreas: la salud ambiental (vigilancia y control de los agentes físicos, químicos y biológicos presentes en el medio) y la salud alimentaria (riesgos presentes en los alimentos o que éstos pueden vehicular). Se presta especial atención a los métodos que las administraciones competentes en materia de protección de la salud emplean de forma convencional (inspecciones, recogidas de muestras análisis de laboratorio y potestad sancionadora) junto con otros instrumentos modernos (análisis de riesgos, planes de autocontrol, etc).

PROMOCIÓN DE LA SALUD (3 ECTS)

La salud se ve afectada por factores del entorno. Las condiciones y la forma en que vivimos — que dependen en parte del comportamiento humano, fuertemente condicionado por otros factores — pueden reforzarla o deteriorarla. En esta asignatura se revisan los conceptos ligados a la planificación de intervenciones de prevención y promoción de la salud, y se examinan instrumentos, contextos, y grupos de población relevantes, que se ilustran con estudios de casos para el trabajo práctico, con frecuencia extraídos del trabajo de los docentes en la ciudad. A lo largo de la asignatura, el alumnado conocerá las bases conceptuales y teóricas en las que se basan la prevención y la promoción de la salud, y adquirirán habilidades que les capaciten para el diseño, el análisis y la evaluación de intervenciones preventivas y de promoción de la salud.



Profesor responsable:
Joan Benach



Profesor responsable:
Lluís Camprubí



Profesor responsable:
Xavier Llebaria



Profesora responsable:
Montse Bartoli

ASIGNATURAS OBLIGATORIAS

EPIDEMIOLOGÍA I (3 ECTS)

“Epidemiología es el estudio de cómo las enfermedades se distribuyen en las poblaciones y los factores que influyen o determinan su distribución”. Los conocimientos de la misma son necesarios para cualquier profesional de la salud pública, sea cual sea el campo de aplicación (epidemiología ambiental, epidemiología social, epidemiología genética, etc). En la asignatura Epidemiología I se tratan los conceptos más básicos para entender y poder aplicar el método epidemiológico. Tiene un importante enfoque introductorio, pero absolutamente imprescindible en el contexto del Máster en Salud Pública. A lo largo de la asignatura, se parte de un nivel básico, pero el avance y el nivel exigido será de especialización, muy superior a los objetivos marcados en otros contextos en los que se realiza esta asignatura, donde su aplicación no es tan nuclear. Aunque se trata de una asignatura en la que el cálculo está muy presente, el interés básico está en la comprensión de los conceptos y en su interpretación.

ESTADÍSTICA I (4,5 ECTS)

Esta asignatura está orientada a capacitar a todos/as aquellos/as profesionales del ámbito de la salud pública para realizar trabajos de investigación así como valorar de manera crítica la metodología cuantitativa de los artículos publicados en esta especialidad. La asignatura parte de los elementos fundamentales del método de investigación cuantitativa, sigue con la tipología de variables aleatorias y la medición de la variabilidad, seguidamente se concentra en la estadística descriptiva, univariada y bivariada, y continúa con los conceptos y fundamentos de probabilidad, para llegar finalmente al desarrollo de las bases de la estadística inferencial. Además de introducir el enfoque clásico que enfatiza en el diseño experimental, basado en el análisis de medias, se introducirán otro tipo de aplicaciones más acordes con las necesidades estadísticas en ciencias de la salud. Todo ello utilizando los resultados de estudios observacionales tales como el programa MONICA de la OMS, o la Encuesta de Salud de España 2006.

MÉTODOS CUALITATIVOS (3 ECTS)

La salud y la enfermedad afectan a poblaciones y personas y son, en buena parte, construcciones discursivas íntimamente relacionadas con los discursos sociales creados y acumulados en cada contexto histórico, social y cultural. Es en este sentido, para estudiar y entender las poblaciones, desde el punto de vista de la salud-enfermedad, no son suficientes los instrumentos y los criterios cuantitativos, característicos de las denominadas ciencias naturales, y se hace necesaria una "ciencia de lo humano". Esta asignatura pretende introducir al alumnado en las bases teóricas y conceptuales de la metodología cualitativa, que aborda la salud-enfermedad desde la interpretación contextualizada de las narraciones de las poblaciones y personas. La asignatura se centrará en el estudio del paradigma cualitativo, que es un recurso básico para el especialista de salud pública, así como en su aplicabilidad a las ciencias de la salud en general y a la salud pública en particular.

ESTADÍSTICA II (3 ECTS) *

En esta asignatura se consideran los modelos de regresión más utilizados para analizar preguntas de salud pública: regresión lineal múltiple, regresión logística, regresión Poisson y regresión de Cox. Las poblaciones humanas son heterogéneas respecto a ciertas características que las pueden predisponer a desarrollar una determinada enfermedad. El estudio de esta variabilidad mediante modelos de regresión se ha convertido en una herramienta de gran utilidad para estudiar la relación entre la enfermedad y características de la población.

** se requiere haber cursado las asignaturas de Estadística I y Epidemiología I*



Profesor responsable:
Oleguer Parés



Profesora responsable:
Mònica Guxens



Profesora responsable:
Dolores Rodríguez



Profesora responsable:
Mireia Utzet

ASIGNATURAS OBLIGATORIAS

EPIDEMIOLOGÍA II (3 ECTS) *

El objetivo principal de esta asignatura es capacitar al estudiante para interpretar los estudios publicados y las bases del análisis epidemiológico. A nivel instrumental: la comprensión básica del diseño de los estudios epidemiológicos; la comprensión del análisis e interpretación de la investigación epidemiológica en salud pública; la habilidad para resolver problemas y comparar y contrastar hipótesis epidemiológicas; y habilidades informáticas y estadísticas básicas. A nivel metodológico: diseñar estudios siguiendo procedimientos sencillos; analizar datos desde una perspectiva epidemiológica al mismo tiempo que usando criterios estadísticos; y alentar la lectura crítica de la literatura epidemiológica y la automotivación en el trabajo.

** se requiere haber cursado las asignaturas de Estadística I y Epidemiología I*

ÉTICA E HISTORIA EN SALUD PÚBLICA (3 ECTS)

La historia de la ética y la de la salud pública tienen raíces comunes. La salud pública nace con las ciudades a la vez que el civismo y la política. Las costumbres que facilitan la convivencia y el desarrollo de los asentamientos humanos persistentes darán lugar paulatinamente a las normas éticas y a las leyes. Esta asignatura comprende, por un lado, una introducción a la historia de la salud pública que permita entender las características más relevantes de la salud pública actual como práctica social, como actividad profesional y como disciplina académica. Y por otro lado, una introducción a las consideraciones éticas que afectan de forma específica a la práctica de la salud pública, desde la valoración de necesidades y establecimiento de prioridades para desarrollar políticas de salud, hasta la organización y prestación de servicios sanitarios y programas de promoción y prevención. Esta asignatura se concibe desde una perspectiva eminentemente práctica: los marcos teóricos y principios éticos más relevantes se plantean como una actividad individual fuera del aula mediante lecturas y vídeos, y durante los espacios compartidos en el aula se llevarán a cabo debates y sesiones grupales de discusión de casos.

ELABORACIÓN DE UN PROTOCOLO DE INVESTIGACIÓN (3 ECTS)

Esta asignatura supone un puente entre las materias de contenidos metodológicos básicos (Epidemiología I, Estadística I y Métodos Cualitativos) y la realización del Trabajo de Fin de Máster. Su objetivo principal es exponer los conocimientos y los instrumentos necesarios para desarrollar un proyecto de investigación en Salud Pública. La asignatura tiene un enfoque fundamentalmente aplicado y, a partir de una pregunta de investigación a escoger por los alumnos, se desarrollará el proyecto del estudio a lo largo del periodo de la asignatura. Se seguirá la estructura ordenada y sistemática de un protocolo de investigación que se entregará elaborado al final de la asignatura. Se parte de que la investigación en Salud Pública pretende resolver los problemas detectados mediante el método científico de recogida, análisis e interpretación de la información. A partir de ello, el primer paso clave es elegir y formular la pregunta de investigación que sea factible, de interés, ética y relevante. Para ello es crucial reflexionar en profundidad sobre el problema y el abordaje de su estudio. Será de gran ayuda las prácticas que se realizaran en el aula informática sobre las fuentes de información y la búsqueda bibliográfica. La estrategia y planificación de la propuesta para responder a nuestra pregunta se plasmará en el documento del protocolo, teniendo en cuenta los recursos disponibles y los solicitados en las convocatorias competitivas de ayudas a la investigación.

EVALUACIÓN DE POLÍTICAS Y PROGRAMAS EN SALUD PÚBLICA (3 ECTS)

¿Cuál es el impacto de determinadas políticas o programas en la salud de la población? Responder a esta pregunta no siempre es fácil, pero como salubristas debemos hacer todo lo posible para estimar los efectos de las intervenciones que se llevan a cabo. Esta asignatura tiene como objetivo abordar los fundamentos básicos de la metodología de evaluación. Concretamente trataremos aspectos como los principales tipos de evaluación que se pueden llevar a cabo, la importancia de un marco lógico que nos ayude a definir objetivos evaluables, las principales características que debe tener un indicador en evaluación, las posibles amenazas a la validez interna que pueden afectar a un estudio de evaluación y cómo minimizarlas, o los principales diseños de estudio aplicables en el ámbito de la evaluación en salud pública.



Profesora responsable:
Olatz Garin



Profesora responsable:
Andrea Burón



Profesor responsable:
Ignasi Bolibar



Profesora responsable:
M. José López

ASIGNATURAS OPTATIVAS DE ITINERARIO

SALUD COMUNITARIA (3 ECTS)

La asignatura analiza los conceptos de comunidad, salud comunitaria y atención a la salud comunitaria. El desarrollo de la salud comunitaria puede promoverse desde los servicios sanitarios como propone el modelo APOC o desde la misma sociedad como proponen los planes de desarrollo comunitario en los que pueden colaborar los servicios sanitarios. Se hace énfasis en el fomento de programas conjuntos entre los servicios de atención primaria y los de la salud pública. Esta asignatura está dirigida particularmente a los especialistas en formación en salud pública y en general a los profesionales de la salud comunitaria.

VIGILANCIA DE LA SALUD PÚBLICA (3 ECTS)

Los objetivos docentes de la asignatura son conocer los principales aspectos conceptuales e instrumentos metodológicos del diseño y la implantación de un sistema de información para la vigilancia de la salud pública (VSP), sobre las enfermedades transmisibles o crónicas o de determinantes de la salud. Y desarrollar las habilidades para elaborar, interpretar y difundir los productos principales de la vigilancia, teniendo en cuenta que las actividades de VSP se aplican a la detección de cambios en el tiempo y en el espacio en la distribución de enfermedades y/o determinantes de salud, a corto o largo plazo, y en áreas geográficas pequeñas o territorios grandes.

SALUD LABORAL (3 ECTS)

La salud laboral, como parte de la salud pública, conecta las políticas de protección social con el mercado de trabajo y el sistema productivo. De manera singular, la salud laboral tiene como misión promover y proteger la salud de las personas en relación a los riesgos relacionados con el trabajo. Estos riesgos tienen su origen inmediato en la estructura del puesto de trabajo, en el ambiente, las tareas y la organización, así como en las condiciones de empleo. Pero en un nivel más distal o macro, sobre estas condiciones de trabajo y empleo influyen el mercado de trabajo, las relaciones laborales y el sistema de protección social. En esta asignatura se revisan las causas y medidas preventivas en relación a las lesiones por accidentes de trabajo, las enfermedades profesionales y las incapacidades laborales.

EPIDEMIOLOGÍA DE LAS ENFERMEDADES TRANSMISIBLES (3 ECTS)

En relación al contenido, el concepto de nuevas enfermedades emergentes es de gran actualidad, y pone de manifiesto que además de las enfermedades transmisibles más conocidas y tratadas desde hace tiempo, están apareciendo otros trastornos que requieren nuevos planteamientos y líneas de investigación. Los objetivos docentes son: a) Revisar los principios y las bases conceptuales del control epidemiológico de las enfermedades transmisibles; b) Analizar el control de diversas enfermedades transmisibles, con especial énfasis en los problemas vinculados al VIH/SIDA, la tuberculosis, los brotes epidémicos, infecciones de transmisión sexual y otros procesos infecciosos emergentes.

ENVIRONMENTAL EPIDEMIOLOGY (3 ECTS) *

In this subject, some of the basic topics of environmental health are presented both from a theoretical perspective and from operational aspects of the daily practice of public health, such as the regulatory frameworks and the competencies of the different administrations. The teaching objectives are: to know the main environmental risk factors in our environment; interpret the epidemiological basis of environmental risks; and evaluate preventive interventions in environmental health.

** Asignatura impartida en inglés*

INVESTIGACIÓN EN SERVICIOS SANITARIOS (3 ECTS)

Los servicios sanitarios son una parte fundamental del sistema de salud. Su evaluación es cada vez más necesaria por el continuo crecimiento de los costes sanitarios y la complejidad creciente en las actividades que éstos llevan a cabo, incluidos los riesgos asociados al consumo de servicios y productos sanitarios. Esta asignatura pretende familiarizar al alumnado con la estructura, los procesos sanitarios y los resultados de salud y con la evaluación de la eficacia, efectividad y eficiencia de los servicios de salud. En el curso se aplica metodología específica que permite la valoración de la validez y la relevancia científicas que soportan las actividades de los servicios sanitarios.



Profesor responsable:
Ferran Daban



Profesora responsable:
Glòria Pérez



Profesor responsable:
**Fernando
G. Benavides**



Profesora responsable:
Cristina Rius



Profesor responsable:
Josep M Antó



Profesor responsable:
Jordi Alonso

ASIGNATURAS OPTATIVAS DE ITINERARIO

EPIDEMIOLOGY III (3 ECTS) *

The purpose of this course is to cover fundamental aspects in the practice of Epidemiology not covered in the two previous epidemiological courses. Some of these tools and methods have been recently developed but are becoming common practice in well-conducted epidemiological studies. Specifically, the course will cover mixt designs; causal diagrams and their use to assess bias and to choose the confounders to include in the analysis; methods to handle missing data; and implications of misclassification and measurement error and ways to correct for their effects. Technical details will be avoided and the focus will be on main messages. Methods will be illustrated with real studies.

** Asignatura impartida en inglés*

ESTADÍSTICA III (3 ECTS) *

La estadística es una de las herramientas principales en los estudios cuantitativos en epidemiología y salud pública, de manera que la mayoría de los problemas son resueltos con cálculos matemáticos aplicados a una muestra de estudio, esto es la estadística aplicada. Así, por ejemplo, las medidas de frecuencia epidemiológicas (incidencia / prevalencia) son estimaciones estadísticas de la distribución univariada de variables (de frecuencia o de ocurrencia) que se utilizan según el diseño epidemiológico; o las medidas de asociación (entre un resultado y un factor) son estimaciones bivariadas que cuantifican las diferencias entre grupos. Igualmente, los conceptos de confusión e interacción se pueden estudiar y, lo más importante, se pueden resolver mediante la estimación de modelos estadísticos multivariados. En la asignatura de Estadística III se repasan los conceptos básicos y avanzados de la epidemiología y se ponen en práctica, utilizando para ello la estadística avanzada. Para ello se trabajarán ejemplos reales sobre estudios de incidencia y de prevalencia. Esta asignatura está orientada a capacitar a todos aquellos profesionales del ámbito de la salud pública para realizar trabajos de investigación, así como valorar de manera crítica la metodología cuantitativa de los artículos publicados en esta especialidad.

** son requeridos conocimientos avanzados de epidemiología y estadística*

ECONOMÍA DE LA SALUD (3 ECTS)

Esta asignatura aborda los principios de la economía de la salud, y en particular de la evaluación económica de forma teórica y práctica, combinando ambos aspectos todas las clases. La asignatura consta de dos partes: en la primera, se introducen conceptos de economía básicos para obtener conocimientos del mercado sanitario y sus características y, en la segunda parte, de abordan los conceptos y elementos básicos de una evaluación económica, se aprende a evaluar la calidad de un análisis de evaluación económica e incluso se acaba el curso afrontando el reto de llevar a cabo un análisis de evaluación económica.

ENFERMEDADES CRÓNICAS (3 ECTS)

Bloque de prevención del cáncer: El curso se orientará en adquirir capacidades para reconocer el rol de los factores potencialmente modificables, como el tabaco, alcohol, actividad física, obesidad, factores alimentarios y nutricionales, agentes biológicos y factores ambientales determinantes del riesgo de cáncer, y las medidas y estrategias para su prevención y control. Conocer y adquirir las bases metodológicas y técnicas del cribado del cáncer y su eficacia y efectividad en tumores como: mama, colon y recto, pulmón, próstata y cuello de útero.

Bloque de enfermedades cardiovasculares: La asignatura que planteamos incorpora los conocimientos más recientes sobre estas áreas y las ofrece en un formato fácilmente asimilable, integrador y sobretodo interactivo para poder fomentar la discusión interdisciplinaria de los asistentes. Uno de los objetivos implícitos es la interacción entre diferentes profesionales interesados en el estudio de las enfermedades cardiovasculares para obtener de este modo una visión complementaria.



Profesor responsable:
Xavier Basagaña



Profesor responsable:
Jose Barrera



Profesora responsable:
Maria Rubio Valera



Profesor responsable:
Carlos A González



Profesor responsable:
Roberto Elosua

ASIGNATURAS OPTATIVAS DE ITINERARIO

EPIDEMIOLOGÍA SOCIAL (3 ECTS)

La asignatura de Epidemiología Social complementa la de Salud y Sociedad y proporciona al alumnado habilidades para analizar los determinantes sociales de la salud y las desigualdades socioeconómicas, de género, de etnia y según área de residencia en la salud. La epidemiología social estudia cómo las estructuras sociales, las instituciones y las relaciones influyen en la salud. En contraste con otras especialidades dentro de la epidemiología que se definen por los resultados en salud (por ejemplo, la epidemiología del cáncer), la epidemiología social se caracteriza por la preocupación por describir, entender e intervenir en el ámbito social sobre las condiciones que promueven o perjudican la salud. Es una ciencia interdisciplinar que combina la sociología (desigualdades sociales), la economía (distribución de la riqueza), la psicología social (medidas de control) o la geografía (análisis multinivel) entre otras disciplinas.

SALUD PÚBLICA EN LA PRÁCTICA (3 ECTS)

Esta asignatura está diseñada para el estudiante de segundo año que aspira a desarrollar su carrera profesional en los servicios de salud pública dentro de la administración. Se ofrecen conocimientos y habilidades que le permitirán incorporar herramientas de gestión. Entre otros aspectos, se revisa el encaje de los servicios de salud pública en la administración y en el sistema sanitario, la gestión de personal y económica en la administración, cómo gestionar programas y servicios, las habilidades personales que debería desarrollar, algunos nuevos instrumentos de gestión, cómo integrar la gestión de la calidad en salud pública, y el desarrollo de investigación aplicada. Al mismo tiempo se trabaja sobre las complejas interrelaciones que surgen de la práctica de la salud pública en el contexto real, especialmente en lo referente a la gestión y comunicación de situaciones de alarma, y la participación comunitaria a partir del análisis de situaciones reales.

ATENCIÓN EN SALUD A POBLACIÓN INMIGRANTE (3 ECTS)

Esta es una asignatura introductoria, cuyo objetivo es comprender las necesidades específicas en el acceso a la atención de la población inmigrante y las respuestas desde las políticas sanitarias. Iniciaremos con una breve introducción al fenómeno de la inmigración y conceptos de inmigrante, revisaremos los marcos teóricos para el análisis de los sistemas de salud y políticas sanitarias, así como, de acceso a la atención en salud. A partir de la comprensión del sistema de salud y sus políticas, analizaremos los problemas de la población inmigrante en el acceso a la atención en salud y de los profesionales en su prestación y finalizaremos con su comparación con las políticas existentes a nivel español y algunas europeas.

LECTURAS EN SALUD PÚBLICA (3 ECTS)

El objetivo fundamental del curso es crear un espacio de reflexión y debate a través de la lectura de un libro de salud pública. El libro seleccionado permite poner en valor todas las materias cursadas durante el máster, a la vez que adquirir habilidades de exposición, de argumentación, de defensa de las posiciones personales y de escucha de las de los demás. De esta forma, se discuten posibles soluciones para problemas planteados por los alumnos, sugeridos en el libro o bien a propuesta de los profesores. Los profesores procuran actuar como coordinadores o facilitadores dejando el peso del debate a los alumnos, que tienen responsabilidades asignadas en cada sesión.

MEDICINA PREVENTIVA (3 ECTS)

La asignatura tiene por objetivo presentar una panorámica de las funciones de la medicina preventiva y salud pública en el ámbito hospitalario. En los hospitales existen riesgos infecciosos que en gran parte se hallan asociados a factores del huésped, aunque también son atribuibles a las intervenciones médicas y quirúrgicas y al medio ambiente hospitalario. En todo momento es esencial proceder a la minimización de estos riesgos, que no son negligibles, y para lo que es indispensable aplicar medidas de vigilancia epidemiológica y de carácter preventivo. Por otro lado, el hospital es un destacado centro impulsor de actividades de medicina preventiva, tanto dirigidas a los pacientes y al personal del hospital, como a la comunidad del área de salud.



Profesora responsable:
Lucía Artazcoz



Profesor responsable:
Xavier Llebaria



Profesora responsable:
M Luisa Vázquez



Profesor responsable:
Ricard Tresserras



Profesora responsable:
María Esteve

ASIGNATURAS OPTATIVAS DE ITINERARIO

EXPOSURE AND RISK ASSESSMENT (3 ECTS) *

La evaluación de la exposición es una parte esencial de la epidemiología para conocer como, cuando, donde y en que cantidad están expuestas las poblaciones a factores de riesgo (contaminación del aire, químicos, etc.) o factores protectores (actividad física, espacios verdes, etc.).

La evaluación del riesgo toma en consideración la exposición, distribución e impactos en salud en las poblaciones, generando recomendaciones para las políticas públicas.

Los objetivos del curso son familiarizarse con los conceptos y medidas cuantitativas de evaluación de exposición y riesgos. Los alumnos aprenderán las diferencias entre las metodologías de evaluación de la exposición en estudios epidemiológicos. Así como aplicaran la evaluación de riesgo en casos específicos que facilitaran la integración de conocimientos de epidemiología básica y evaluación de la exposición a políticas e intervenciones reales en salud pública.

Al final de la clase los estudiantes serán capaces de definir los componentes de la evaluación del riesgo y comprender las aplicaciones de las herramientas de evaluación de la exposición y riesgos en el contexto de la salud pública para ayudar a la creación de políticas basadas en evidencia.

** Asignatura impartida en inglés*

CUESTIONARIOS DE SALUD (3 ECTS)

La transición epidemiológica primero y la revolución digital después han supuesto un enorme impulso a la medición de variables relacionadas con la salud mediante cuestionarios (dieta, actividad física, gravedad de la adicción, salud percibida, etc). Esta asignatura pretende complementar la formación en la medición de variables a través de cuestionarios, desde su desarrollo hasta la evaluación de sus características métricas y de administración: Modelo de Medida, Fiabilidad, Validez, Sensibilidad al Cambio, Interpretabilidad, Adaptación lingüística, Carga y Formas Alternativas del Administración.

UNDERSTANDING GLOBAL HEALTH INEQUALITIES IN PUBLIC HEALTH (3 ECTS) *

In the 21st century, humanity faces enormous challenges that can be characterized through crucial global crises such as are the climatic and ecological emergency, the crises of work and democracy, and the increase of global social and health inequalities, all of which are interrelated. To tackle these global health inequalities, it is essential to accurately understand both the current limits of knowledge and the key processes generating social and environmental injustices in their association with science, technology, culture, and power. Through a transdisciplinary and critical scientific approach, both historical and political, this course examines the essential issues that make up current global health inequities and what are their possible solutions. The themes discussed in this course are the following: critical assessment of the limits of public health research; types of research, systemic thinking and knowledge integration; political economy, power and capitalism; socio-ecological crisis and climatic emergency; social intersectionality and the psychobiological incorporation of health and disease; and political participation, democracy, political conflicts and social justice.

** Asignatura impartida en inglés*



Profesor responsable:
Mark Nieuwenhuijsen



Profesora responsable:
Montse Ferrer



Profesor responsable:
Joan Benach

ASIGNATURAS OPTATIVAS DE ITINERARIO

ADICCIONES Y SALUD MENTAL PÚBLICA (3 ECTS)

El estudio de la salud mental y las adicciones, es un gran desafío para la investigación y la práctica de la salud pública. Esta asignatura, que se dictará por primera vez en la edición 2020-2021, tiene por objetivo principal el estudio de los trastornos mentales y por uso de sustancias y sus consecuencias desde un paradigma de salud pública. Se proporcionará una introducción a los conceptos básicos y métodos de investigación en salud pública y epidemiología relacionados con el estudio de la salud mental, en especial, el suicidio y los trastornos por uso de drogas legales e ilegales. Se hará una consideración sobre las cargas/costes personales, sociales, económicos y culturales asociados. También se analizarán factores de riesgo y protección individuales y comunitarios relacionados con las drogas. Se discutirán diferentes intervenciones como la reducción de la oferta, de la demanda y del daño. Se presentará la importancia de la incorporación de la perspectiva de género en el acceso y uso de servicios. Se explicarán métodos específicos para la estimación de la población consumidora de drogas, necesaria para la evaluación de los dichos servicios de atención. Se utilizará un formato de lecturas, debates, ejercicios prácticos y casos de estudio.

COMUNICACIÓN EN SALUD PÚBLICA (3 ECTS)

La comunicación constituye un potente instrumento en salud pública. Basta con pensar en la pandemia por covid-19 y la necesidad de que la ciudadanía actúe con responsabilidad y solidaridad para reconocer su impacto. Pero no solo es decisiva en alertas sanitarias sino en cualquier cuestión de salud pública. En esta asignatura, el estudiante aprenderá a establecer las bases para una comunicación estratégica y planificada (Plan de Comunicación). A través de ejercicios prácticos aprenderá a trabajar con mapas informativos (instrumentos para identificar los principales actores y sus necesidades) y a establecer objetivos de comunicación viables, seleccionar canales y formatos, planificar acciones y evaluar. Elaborar un plan de comunicación precisa de competencias y conocimientos básicos en comunicación. Entre las competencias prácticas que se trabajan en el curso se incluyen: técnicas de comunicación oral, técnicas de redacción (notas de prensa, folletos y cartelería, redacción digital, etc.), estrategias de comunicación participativas y técnicas de evaluación de la comunicación. La parte teórica de la asignatura abarca los siguientes temas: mecanismos de impacto social de la comunicación, evolución en el acceso y uso de la información (mass media, redes sociales y otros recursos), relaciones entre los profesionales de la salud pública y los periodistas o agentes de comunicación y la comunicación de alertas sanitarias. La evaluación de la asignatura se basa en las calificaciones de las diferentes prácticas (individuales y en grupo) y la participación en clase.

INVESTIGACIÓN CUALITATIVA AVANZADA (3 ECTS)

Esta asignatura pretende profundizar, reflexionar y poner en práctica diferentes aspectos metodológicos de la investigación cualitativa en el ámbito de la salud y sus principales áreas de aplicación en salud pública. Los objetivos docentes contemplan los siguientes aspectos: a) Conocer y reflexionar sobre diferentes paradigmas/perspectivas de la investigación cualitativa. Ejemplo: Decolonial, Participativa y Feminista; b) Profundizar en el diseño de la muestra en los estudios cualitativos; c) Profundizar y realizar prácticas de las técnicas de recogida de información de la investigación cualitativa en salud: entrevistas individuales, grupales y la fotografía como herramienta de investigación d) Mejorar las habilidades y conocimientos en el análisis e interpretación de los datos discursivos desde el análisis de contenido temático e) Conocer y reflexionar sobre la transferencia de resultados de la investigación en formatos artísticos-creativos.

La asignatura pretende que los/las alumnos/as aprendan de manera activa y con autonomía dirigida. Se desarrollarán ejercicios prácticos que permitirán reforzar los conocimientos y la reflexión sobre metodología cualitativa. Las sesiones serán participativas y se ofrecerá de forma continuada un espacio para resolver dudas y compartirlas con los/as compañero/as y el equipo docente. Durante la asignatura se desarrollará en grupo un protocolo de investigación cualitativa que será presentado para la evaluación final.



Profesora responsable:
Gabi Barbaglia



Profesora responsable:
Gema Revuelta



Profesora responsable:
Anna Berenguera

ASIGNATURAS OPTATIVAS DE ITINERARIO

PLANETARY WELLBEING (3 ECTS) *

The “Planetary Health” concept arises in the context of the current global environmental and climate crisis. Planetary Health suggests that our current concept of health does not take into account whether past and current health gains are achieved at the cost of eroding the Earth’s underpinning natural systems and that our understanding of health is insufficient. Planetary health is the achievement of the highest attainable standard of health, wellbeing, and equity worldwide through judicious attention to the human systems—political, economic, and social—that shape Earth’s natural systems limits within which humanity can flourish. The course will cover the main components of planetary health including: i) the Anthropocene and its implications for human health, ii) the climate emergency and its impacts on health, iii) adaptation and mitigation public health strategies, iv) planetary strategies for the health systems, v) interdisciplinary research, vi) governance and implementation.

** Asignatura impartida en inglés*

EPIDEMIOLOGÍA CLÍNICA (3 ECTS)

La práctica clínica es un aspecto clave de los sistemas de salud que a su vez tiene un gran impacto en la salud y el bienestar de las poblaciones. Esta asignatura tiene como objetivo contribuir en el aprendizaje de los estudiantes en tres aspectos: a) evaluación de la calidad de la evidencia, formulación de recomendaciones y la toma de decisiones en la práctica clínica; b) diseños de estudios aplicados en epidemiología clínica (ensayos aleatorios controlados explicativos y pragmáticos, estudios de test diagnósticos y estudios de factores pronóstico); c) traslación de la evidencia a la práctica clínica: mejora de calidad de la atención en salud y su evaluación (seguridad del paciente, decisiones compartidas, valor de la práctica clínica y accesibilidad).

SEGURIDAD ALIMENTARIA (3 ECTS)

La Seguridad Alimentaria (SA) es un derecho básico de las personas, en su perspectiva food security o food safety. Distintas crisis alimentarias han dado lugar a las Agencias de SA, esta asignatura profundiza en su conocimiento, en los pilares de la SA y las políticas públicas, un ejemplo es el Plan de Seguridad Alimentaria de Catalunya. Profundizaremos en el Sistema de Análisis de Riesgos (Evaluación, Gestión y Comunicación), y sobre la SA de nuestra dieta, los riesgos reales y percibidos y las “Fake New”. Conoceremos la responsabilidad del sector alimentario y sus actuaciones de prevención basados en el Sistema APPCC/HACCP. Trabajaremos casos prácticos de gestión de las redes de Alerta RASFF/ SCIRI, y de Riesgos Emergentes (EREN), entre ellos los relacionados con el Cambio climático. El alumnado avanzará en el conocimiento, razonamiento y reflexión en relación a la SA su organización y acciones para garantizarla, mejorando así sus conocimientos y competencias profesionales.



Profesora responsable:
Cristina O'Callaghan

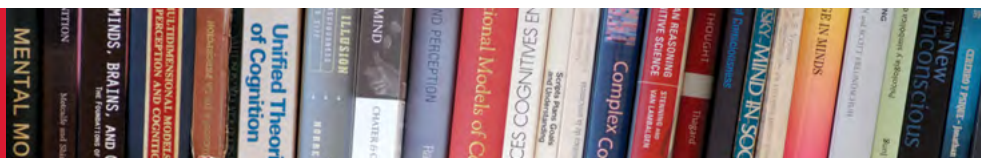


Profesor responsable:
Xavier Castells



Profesora responsable:
Carme Chacón

05



TRABAJO DE FIN DE MÁSTER (30 ECTS)



Coordinadora: Montse Ferrer

El objetivo principal de la tesina es la adquisición por parte del/la estudiante de una experiencia práctica con los métodos de investigación en el ámbito de la salud pública. El Trabajo de Fin de Máster (TFM) tiene una importante carga curricular (30 ECTS), de aproximadamente **540h de dedicación**. El TFM es obligatorio para todos/as los/as estudiantes, independientemente del itinerario.

La evaluación final se hará fundamentalmente sobre los métodos empleados, el diseño y la adecuación de los objetivos a las posibilidades de tiempo, la interpretación de los resultados y las aptitudes personales del alumno para resolver los problemas concretos del trabajo de investigación.

El Máster en Salud Pública colabora con las instituciones relevancia en la salud pública para que los/las estudiantes puedan realizar su proyecto de tesina en un entorno adecuado. Algunas de las instituciones colaboradoras son: Agencia de Salud Pública de Barcelona (ASPB), Departamento de Salud de la Generalitat de Catalunya, Departamento de Ciencias Experimentales y de la Salud de la UPF, Instituto de Salud Global de Barcelona (IS Global), Consorcio de Salud y Social de Cataluña (CSC), Instituto Catalán de Oncología (ICO), e Instituto Hospital del Mar de Investigaciones Médicas (IMIM), entre otras. Cada año los diferentes grupos de investigación hacen sus propuestas para que los/las estudiantes puedan elegir según sus intereses y preferencias.

Estos grupos de investigación se comprometen a acoger al estudiante durante **ocho meses, a media jornada**, poniendo a su disposición los medios necesarios para la realización de la tesina, así como la figura del director/a de la misma, que debe ser ratificada por la coordinación del programa. Al final del curso académico los/as estudiantes tendrán que presentar y defender, delante de un tribunal y en un acto público, el trabajo realizado.

06



PRACTICAS PROFESIONALES (14 ECTS)



Coordinadora: Núria Teira

Los/as estudiantes del Máster en Salud Pública realizarán prácticas profesionales en instituciones relacionadas con la Salud Pública. Estas prácticas tendrán una duración de aproximadamente **dos meses y medio (250h.)**. Las prácticas profesionales son obligatorias para todos/as los/as estudiantes, independientemente del itinerario.

El objetivo general es tener una experiencia directa del funcionamiento de los servicios públicos de salud, así como adquirir competencias específicas de dinámica de trabajo y comunicación. Para ello, los estudiantes participarán en el trabajo que llevan a cabo los centros y servicios de salud pública del sistema de salud, experimentando directamente como se aplican en la práctica los principios, conocimientos, métodos y habilidades que conforman las materias del programa de maestría.

Los estudiantes realizarán sus prácticas en instituciones responsables de la cartera de servicios de Salud Pública a nivel local y regional acreditadas por el programa, tales como la Agencia de Salud Pública de Barcelona, el Departamento de Salud de la Generalitat, la Diputación de Barcelona y algunos de los principales Hospitales Universitarios de Barcelona. También podrán hacerla en organismos internacionales, como el CDC Europeo o la OPS/OMS.

Los alumnos/as tendrán un tutor en la institución que se responsabilizarán de la evaluación del periodo de prácticas, y deberán redactar una memoria que igualmente será evaluada.



EVALUACIÓN Y TUTORÍAS

En todas las asignaturas del Máster en Salud Pública se procederá a la evaluación del aprendizaje de cada estudiante en términos de cumplimiento de los objetivos docentes propuestos.

El programa propone un sistema de evaluación continuada en base a distintos elementos, como son la asistencia, la participación en los seminarios prácticos y las sesiones teóricas, los ejercicios entregables y, en algunos casos que se especifican, un examen final en alguna de las modalidades habituales (elección múltiple, problemas, trabajo o ensayo individual, resolución de ejercicios, etc).

El sistema de valoración de cada uno de los elementos seguirá el criterio especificado en la guía docente de cada asignatura.

Cada estudiante contará con **un/a tutor/a académico personal** a lo largo de todo el Máster que podrá asesorar al alumna/o en todos los aspectos académicos y personales relacionados con el rendimiento académico, y le acompañará durante los 2 años del programa.

Además, contará con el apoyo de las Coordinadoras de Prácticas Profesionales y de TFM, así como del Director/a del TFM.



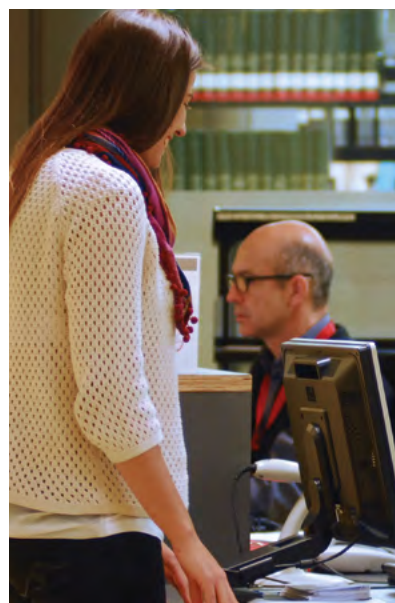
RECONOCIMIENTO DE CRÉDITOS

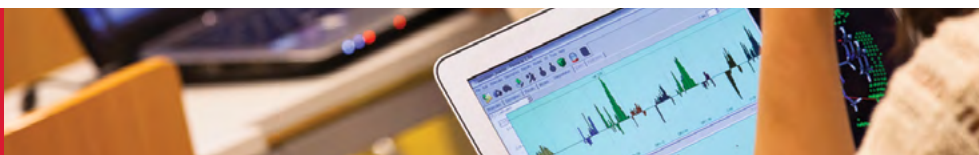
El reconocimiento de asignaturas implica la equivalencia por lo que se refiere a conocimientos, contenido y carga lectiva entre asignaturas de planes de estudios que conducen a diferentes títulos oficiales.

El trámite para pedir reconocimiento de créditos consiste en la presentación por parte del alumno/a de una solicitud con la documentación requerida y el comprobante del pago de la tasa correspondiente en el PIE (Punto de Información al Estudiante), y la posterior resolución por parte de la Coordinación Académica del Máster y de la Comisión de Postgrado de la UPF. El período para hacer este trámite es del 1 de julio hasta el 30 de noviembre.

Tal y como se especifica en la normativa vigente, sólo se pueden reconocer créditos de estudios académicos oficiales de nivel similar o superior, y excepcionalmente de estudios propios.

Los/las estudiantes que hayan finalizado con éxito el Diploma en Salud Pública (30 ECTS) de la Universidad Pompeu Fabra-Barcelona School of Management, convocado oficialmente por el Departamento de Salud de la Generalitat de Catalunya, podrá solicitar la convalidación de hasta 18 ECTS correspondiente a las asignaturas del Máster que sean equivalentes.





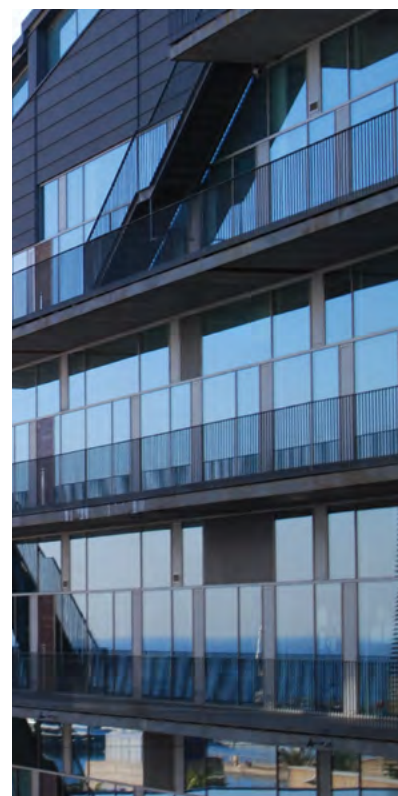
SALIDAS PROFESIONALES

De acuerdo a experiencia previa, las principales salidas profesionales son:

- Técnicos/as en salud pública de la administración nacional, regional, local (Agencia de Salud Pública, servicios territoriales, etc).
- Empresas farmacéuticas, biotecnológicas, alimentarias, medioambientales.
- Gestión de servicios sanitarios públicos y privados; hospitales, atención primaria, socio-sanitarios.
- Gestión de servicios sociales, bienestar social, etc.
- Investigación en salud pública, medicina preventiva, medicina clínica y medio ambiente.

En base a una encuesta que se realizó entre los postgraduados del Máster en Salud Pública entre las ediciones 2007-2012 (n=162), el 81% consideraron que el Máster había tenido un impacto positivo “para mejorar sus perspectivas laborales y su desarrollo profesional”; y el **60% había publicado su Trabajo de Fin de Máster en una revista científica indexada**¹.

En una reciente encuesta sobre la inserción laboral de los graduados del curso 2018-19 del Máster en Salud Pública, realizada por la Universitat Pompeu Fabra, un 82% de los estudiantes consideraban que el máster les había facilitado el acceso a posibles oportunidades laborales. Así mismo, un 73% de los estudiantes estaban satisfechos con los conocimientos, habilidades y aptitudes adquiridas en el máster, y un 82% volvería a repetir el mismo título.



¹ Se puede consultar el artículo con dichos resultados en la revista *International Journal of Public Health*:
<https://link.springer.com/article/10.1007/s00038-015-0664-0>



DOCTORADO

El programa Máster en Salud Pública, al ser un programa oficial, es un requisito para iniciar el Doctorado. De hecho, de acuerdo a los datos disponibles, alrededor del 30% de los estudiantes del Máster han realizado el Doctorado en alguna de las instituciones colaboradoras del programa.

Los programas de Doctorado que con mayor frecuencia siguen los/las egresados/as del Máster son:

Doctorado en Biomedicina (DCEXS, UPF) Parque de Investigación Biomédica de Barcelona <http://www.prbb.org> y Departamento de Ciencias Experimentales y de la Salud (DCEXS-UPF) <http://www.upf.edu/cexs>

Doctorado en Pediatría, Obstetricia y Ginecología, Medicina Preventiva y Salud Pública (UAB)
<http://www.uab.cat/servlet/Satellite/postgrau/doctorats/ciencias-de-la-salut/informacio-general/pediatria-obstetricia-i-ginecologia-medicina-preventiva-i-salut-publica-1096483530660.html?param1=2009¶m2=1221807689656>



BECAS

Los/as alumnos/as del máster pueden optar a alrededor de unas 10 becas, cantidad que puede variar cada curso académico, entre las que se encuentran las propias del máster (Beca Manel Nebot) y las que ofrecen las entidades colaboradoras del programa y a las que se pueden acceder una vez ingresados en el programa: Agencia de Salud Pública de Barcelona, Consorcio de Salud y Social de Cataluña e IDIAP Jordi Gol.

ALGUNAS CARACTERÍSTICAS DE LAS BECAS ESPECÍFICAS DEL PROGRAMA

MANEL NEBOT (1 beca)	ASPB* (2 becas)	CSC* (2 becas)	IDIAP Jordi Gol* (2 becas)
Cubre el importe total de la matrícula el 1er y 2º curso	Cubre el 100% de la matrícula del 2º curso	Cubre el 66% de la matrícula del 2º curso	Cubre el 50% de la matrícula de 2º curso

*Las personas beneficiarias de la beca se comprometen a realizar su TFM (Trabajo de Fin de Máster) en dicha institución



INFORMACIONES ÚTILES PARA ESTUDIANTES INTERNACIONALES

VISADOS:

- **Estudiantes UE:** Si eres de un Estado miembro de la Unión Europea tienes derecho a la libre circulación y residencia en España.
- **Estudiantes de fuera de la UE:** Cuando llegues a Barcelona, te recomendamos que te registres en la Embajada o Consulado de tu país en España.

COBERTURA MÉDICA:

- **Si eres ciudadano español o extranjero** con autorización para residir en territorio español, debes tener una cobertura sanitaria válida en Barcelona.
- **Si eres ciudadano de un estado miembro de la Unión Europea**, del Espacio Económico Europeo o Suiza, y con derecho a cobertura en la seguridad social de tu país, puedes solicitar la Tarjeta Sanitaria Europea (TSE).
- **Si eres ciudadano de un país fuera de la Unión Europea**, del Espacio Económico Europeo o Suiza, debes preguntar si existe un acuerdo entre el sistema de seguridad social de tu país y España.
- **Todos los estudiantes internacionales** deben tener una cobertura completa de riesgos eventuales durante su estancia en España.

ALOJAMIENTO:

- En este apartado encontrarás toda la información relativa al servicio de alojamiento y residencias en Barcelona, además de otros servicios.

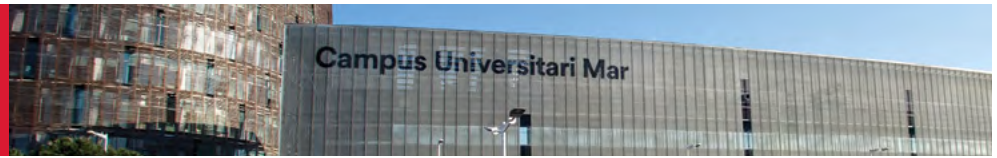
SERVICIOS UPF:

- Recursos para el aprendizaje
- Cultura y deportes
- Participación
- Idiomas
- Servicios para los estudiantes

INFORMACIÓN PRÁCTICA:

- Como llegar y moverse por la ciudad, abrir una cuenta bancaria y otros datos de interés.

En este enlace encontrarás toda la info de manera más amplia: www.upf.edu/barcelona



RESUMEN DE LAS CARACTERÍSTICAS ACADÉMICAS

Plazas: 40

Requisitos de acceso: además de los criterios comunes para el acceso a cualquier máster oficial, en nuestro programa tenemos en cuenta los siguientes criterios de priorización: formación académica específica en epidemiología y estadística (40%), conocimiento del inglés (15%), y las cartas de recomendación y motivación personal (45%).

Idioma: Castellano (y algunas asignaturas en Inglés)

Duración: 2 años académicos (120 créditos ECTS)

Sede: Campus Universitario Mar - UPF. C/ Dr. Aiguader 80, 08003 Barcelona.



Campus Universitari Mar

